



Nieuwe Energie Overijssel

versnellen door te verbinden

WIJ ZIJN DE ENERGIE ACHTER DE TRANSITIE

Roelof Jan
Naaktaehouwer

Evenlien
Zinkweg
Arkone

Utsen de Boer

Timo Veen
Hoonherst

Werkspoor Missie 2026 inhaalsessie



Nieuwe Energie Overijssel
versnellen door te verbinden

17 juni 2024

Agenda

1. Kennismaking
2. Doel van vandaag
3. Korte quiz: jullie ervaringen met de TVW
4. Juridische vereisten warmteprogramma
5. Vogelvlucht langs programma missie 2026
6. Vervolgstappen



Doelen van vandaag en van missie 2026

Doelen van vandaag:

- Jullie meenemen in de vereisten en de onderdelen van het warmteprogramma
- Kennis bijspijkeren over inhoud werkspoor



Doel van het werkspoor:

- Toewerken naar een bouwstenendocument, op basis waarvan je als gemeenten een warmteprogramma kunnen opstellen.
- Inhoud bouwstenendocument: inhoudsopgave van het programma, gedurende het proces invulling van de verschillende hoofdstukken.
- Einde werkspoor: duidelijk welke bouwstenen compleet zijn of nog aanvulling nodig hebben. Aanvullingen kunnen zijn: nadere data-analyse, brononderzoek, betrekken van stakeholders en/of bewoners, bestuurlijke afstemming, etc.

Korte quiz: jullie ervaringen met de TVW

A decorative banner at the bottom of the slide. It features a blue background with a semi-transparent image of wind turbines. The text is overlaid on the left side of the banner.

Nieuwe Energie Overijssel
versnellen door te verbinden

TVW ervaring – stelling 1

Ik heb meegewerkt aan de vorige TVW



Geen bijdrage vorige TVW

Grote bijdrage vorige TVW

TVW ervaring – stelling 2

Ik ben op de hoogte van de huidige stand van zaken in de warmtetransitie in mijn regio



(Nog) niet goed op de hoogte

Volledig op de hoogte

TVW ervaring – stelling 3

Ik heb al ervaring met het samenwerken met belangrijke stakeholders in de warmtetransitie



Nog niet eerder zulke gesprekken gevoerd

Veel ervaring met stakeholder gesprekken

TVW ervaring – stelling 4

Ik ben van plan externe experts te raadplegen bij het opstellen van mijn warmteprogramma.



Niet van plan hier gebruik van te maken

Van plan externe experts of bureau's in te schakelen

TVW ervaring – stelling 5

*Ik vind de betrokkenheid van de lokale
gemeenschap cruciaal voor het succes van de
warmtetransitie*



Cruciale rol voor de van
de lokale gemeenschap

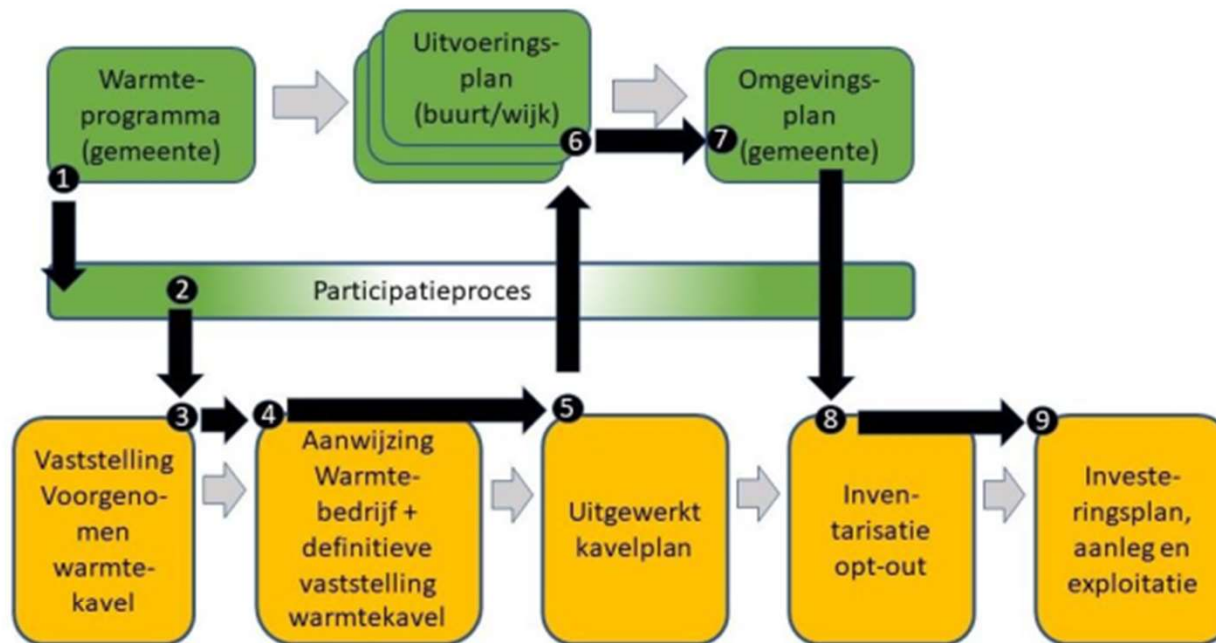
Succes hangt niet af van
lokale betrokkenheid

Juridische vereisten warmteprogramma

A decorative banner at the bottom of the slide. The left portion is blue with a semi-transparent image of wind turbines. The right portion is a solid dark blue horizontal bar.

Nieuwe Energie Overijssel
versnellen door te verbinden

Welke plek heeft het warmteprogramma?



Groen = Omgevingswet

Geel = Wet collectieve warmte

Welke eisen worden gesteld aan een warmteprogramma?

1. Vaststelling door B&W, inclusief tijdspad;
2. Voldoet aan eisen Besluit kwaliteit leefomgeving (art. 4.25a);
3. Voldoet aan eisen voor (eventuele) MER, en;
4. Voorbereid met uniforme openbare voorbereidingsprocedure (afd. 3.4 Awb)



Toelichting eis 1: Vaststelling door B&W

- In het klimaatakkoord is opgenomen dat de gemeenteraad de TVW vaststelt. Echter past de aard en inhoud van de TVW het beste onder het instrumentarium van een programma onder de omgevingswet. Daarom moet een warmteprogramma worden **vastgesteld door het college van B&W**.
- Dit betekent echter niet dat de gemeenteraad niet betrokken is, of het warmteprogramma niet voorgelegd kan worden.
- De betrokkenheid van de gemeenteraad bij het (ontwerp)programma is o.a. van belang aangezien voor het wijzigen van het omgevingsplan instemming van de gemeenteraad nodig is & heeft de gemeenteraad budgetrecht waarmee zij kan sturen op de uitvoering van het warmteprogramma

Toelichting eis 2: Voldoet aan de eisen van het Besluit kwaliteit leefomgeving

1. Een warmteprogramma bevat in ieder geval:
 - a. een overzicht van de locaties en het aantal daarin aanwezige gebouwen en milieubelastende activiteiten waar aan de slag wordt gegaan,
 - b. een overzicht van het aantal gebouwen dat ter voorbereiding op het aardgasvrij maken naar verwachting wordt geïsoleerd;
 - c. een overzicht van de per locatie toegedachte energie-infrastructuur ter vervanging van de aansluiting op gas,
 - d. een beschrijving van de totale kosten voor de maatschappij die de realisatie van de toegedachte energie-infrastructuur met zich meebrengen;
 - e. een beschrijving van de verwachte gemiddelde warmtebehoefte van de gebouwen, bedoeld onder a en b, aan het begin en het einde van die periode
2. Een warmteprogramma bevat ook een beschrijving van de uitvoering en de resultaten van het vorige warmteprogramma met een samenvatting van de in het eerste lid, onder a tot en met e, bedoelde elementen.

Toelichting eis 3: voldoet aan de eisen voor een (eventuele) MER

- Als het warmteprogramma een kader vormt voor MER-(beoordelings)plichtige projecten moet er een PlanMER worden opgesteld.
- Voor o.a. de onderstaande activiteiten geldt een m.e.r.-(beoordelings)plicht:

m.e.r.-plicht

- Onttrekken van meer dan 10 miljoen m³ water per jaar
- Thermische centrales en verbrandingsinstallaties met een vermogen van meer dan 300 MW

m.e.r.-beoordeling verplicht

- Geothermische boringen,
- Onttrekken meer dan 1.5 miljoen m³ water per jaar
- Transportleiding met een diameter >1 meter en langer dan 10 km
- Industriële installatie voor productie warmte, elektriciteit en stoom, > 200 MW

Plan-m.e.r.

- Ontwikkelingen zijn voorzien waarvoor een passende beoordeling gemaakt moet worden voor Natura 2000-gebieden

Toelichting eis 4: voorbereid met uniforme openbare voorbereidingsprocedure

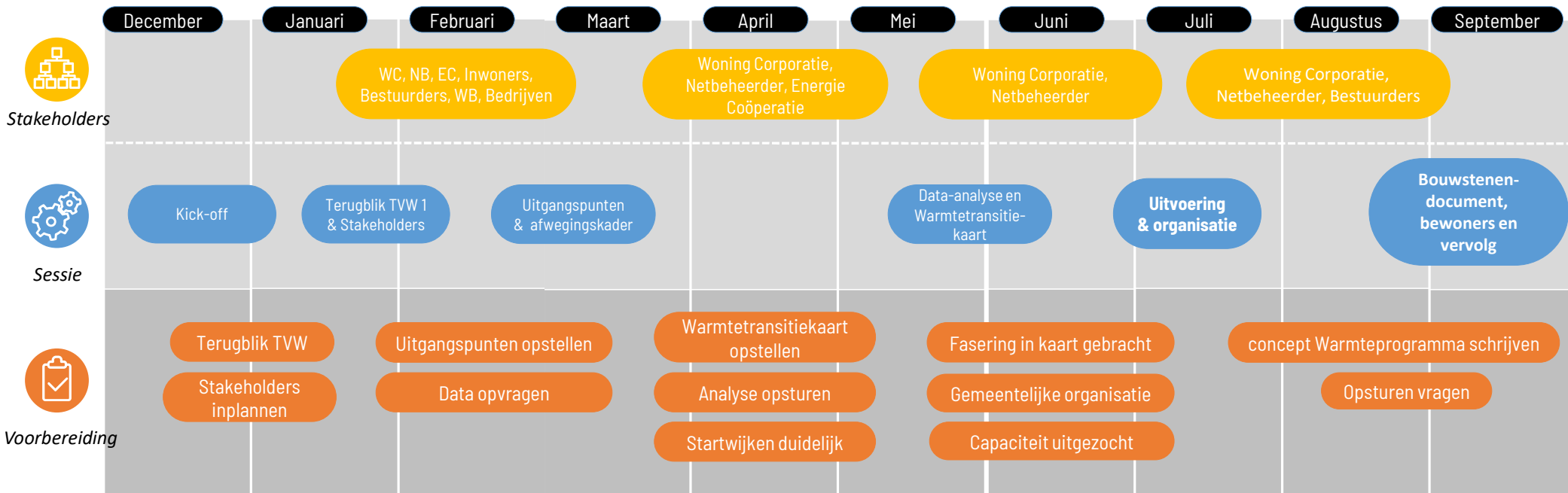
- Voor vaststelling van het warmteprogramma is een uitgebreide openbare procedure van toepassing
- Tijdens de uitgebreide procedure maakt het bestuursorgaan een ontwerpbesluit waarover zienswijzen openstaan. Nadat het besluit is genomen, is er nog beroep bij de rechtbank mogelijk.
- Dit betekent dat de gemeente het ontwerp voor 6 weken ter inzage legt, iedereen de mogelijkheid heeft om een zienswijze in te dienen.

Programma werkspoor Missie 2026



Nieuwe Energie Overijssel
versnellen door te verbinden

Overzicht programma Missie 2026



WC= Woningcorporatie, NB = Netbeheerder, WB = Warmtebedrijf

Overzicht werksessies en thema's

- Di 19 dec: werksessie 1 – Uitleg warmteprogramma, TVW ervaringen
- Di 23 jan: werksessie 2 – Terugblik TVW 1.0 & stakeholders
- Do 29 feb: werksessie 3 – Uitgangspunten en afwegingskader
- Do 23 mei: werksessie 4 – Analyse bronnen en netten, warmtetransitiekaart
- Do 25 juni: **werksessie 5** – Uitvoeringsmaatregelen en gemeentelijke organisatie
- Do 12 sept: **werksessie 6** – Schrijven bouwstenendocument en vervolg



Welke stappen hebben andere gemeenten tot nu toe gezet?

Nieuwe Energie Overijssel

versnellen door te verbinden

Uitgangspunten

- Vanuit de terugblik op de TVW en in gesprekken met stakeholders kom je tot uitgangspunten voor je warmteprogramma
- Zijn er nog nieuwe uitgangspunten die je zou willen toevoegen?

Haalbaar (in stappen)

De warmtetransitie lijkt een grote opgave, maar door deze in stappen uit te voeren, houden we de transitie haalbaar en betaalbaar. Onze stappen beginnen klein, maar zodra het kan bouwen we uit en versnellen we. We beginnen met energiebesparing door het treffen van isolatiemaatregelen. Door de warmtevraag naar beneden te brengen, wordt het aardgasgebruik beperkt en de energiekosten verlaagd. Hierbij beginnen we bij voorkeur bij de minder goed geïsoleerde woningen. Zo gaan we stap voor stap vooruit.

Duidelijk voor inwoners

Uiteindelijk zijn het de inwoners van de gemeente Twenterand die de warmtetransitie doorlopen. Het bieden van duidelijkheid in communicatie, informatie en de te nemen stappen helpt inwoners daarbij. We ontzorgen inwoners door het bieden van handelingsperspectief. Waar kan je als inwoner al mee aan de slag? En waar kan ik terecht voor informatie? Door duidelijk te zijn, laten we de warmtetransitie voor iedereen in de gemeente Twenterand soepel verlopen.

Betaalbaar

De warmtetransitie kost geld. Ons uitgangspunt is een energievoorziening die betaalbaar en sociaal eerlijk is voor alle inwoners, ondernemers en andere gebruikers in Twenterand. We schenken daarbij extra aandacht aan energiearmoede. Energiearmoede ontstaat wanneer de energierekening meer dan 10% van het maandelijkse inkomen inneemt. We zoeken dus naar de maatschappelijk goedkoopste oplossing zodat iedereen mee kan doen. Dat doen we door een optimale afstemming met woningeigenaren en -corporaties, gemeente en nuts-infrabedrijven. Daarnaast werken we aan financieringsconstructies en betaalbare proposities voor woningeigenaren.

Actief op zoek naar kansen en initiatieven

We willen aan de slag daar waar we kansen zien en daar waar de meeste energiewinst te halen valt. Dat doen we bijvoorbeeld door aan te sluiten bij verduurzamingsprojecten van Mijande Wonen, de verduurzaming van maatschappelijke gebouwen of de uitvoering van projecten in de openbare ruimte. Door de warmtetransitie te koppelen aan initiatieven die al gaande zijn, zetten we een versnelling in. We verminderen daarbij de overlast, verlagen de kosten en ontzorgen bewoners.

2.2 Uitgangspunten

Gezamenlijk met onze partners zijn de uitgangspunten voor de Transitievisie Warmte. Deze vier uitgangspunten staan centraal in de totstandkoming én uitvoering van de Transitievisie Warmte in Zwartewaterland.

Iedereen kan meedoen



De warmtetransitie kost geld. Ons uitgangspunt is een energievoorziening die toegankelijk is voor alle inwoners, ondernemers en andere gebruikers. Het streven daarbij is dat de woonlasten zoveel mogelijk gelijk zijn. Energiearmoede is onwenselijk. Energiearmoede ontstaat wanneer de energierekening meer dan 10% van het maandelijkse inkomen inneemt. We zoeken naar oplossingen die ervoor zorgen dat iedereen kan meedoen.

Uitgangspunt 1: We starten met besparen: isoleren en gedrag

Er zijn verschillende oplossingen en routes mogelijk op weg naar een aardgasvrije gemeente, maar het terugdringen van de warmtevraag is altijd zinvol en noodzakelijk om de transitie naar aardgasvrij mogelijk te maken. Door meer in te zetten op besparen hoeven we immers minder hernieuwbare energie op te wekken om te voldoen aan de vraag. Om gebouwen op een hernieuwbare en aardgasvrije wijze te kunnen verwarmen en koelen met een voldoende comfortniveau is goede isolatie een randvoorwaarde. Daarom is de warmtetransitie direct verbonden met de opgave om woning- en gebouweigenaren te stimuleren om te gaan isoleren.

Voorbeelden besliscriteria wijkfasering

1. Laagste nationale kosten
2. Aanwezigheid en inzet van warmtebronnen →
3. Bestaande infrastructuur per buurt
4. Duurzaamheid
5. Minste overlast →
6. Ruimtelijke inpasbaarheid
7.

Toets op
duurzaamheid en
beschikbaarheid
van bronnen

Uitgangspunten versus besliscriteria

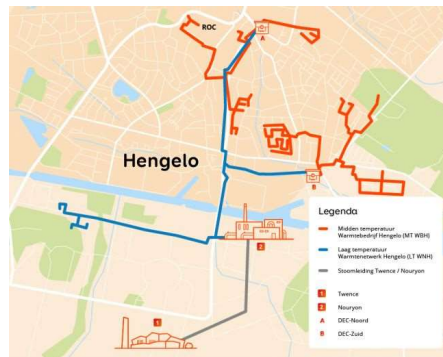
- **Uitgangspunten:** algemene uitgangspunten over hoe je als gemeente kijkt naar de warmtetransitie.
- Hierin neem je ook je belangrijkste stakeholders mee. Het is tevens van belang om te borgen dat ook de portefeuillehouder en de gemeenteraad achter de uitgangspunten staat omdat zij de basis vormen van de warmtetransitie
- **Besliscriteria:** specifieke criteria die je gebruikt om afwegingen te maken bij het maken van keuzes waar je wilt starten met de warmtetransitie.
- Deze criteria helpen je om een wijkprioritering te maken en zijn praktische handvaten in de uitvoering van de transitie. De besliscriteria zijn daarom minder noodzakelijk om te delen met stakeholders of gemeenteraad.

Voorbeelden van de beslisriteria

Aanwezigheid en inzet van warmtebronnen

Bron	Schaal
Regionaal warmtenet (mix van bronnen)	16 huizenpictogrammen
Diepe geothermie	16 huizenpictogrammen
Retournet diepe geothermie	3 huizenpictogrammen
Ondiepe geothermie	16 huizenpictogrammen
Restwarmte	16 huizenpictogrammen
Houtachtige biomassa	5 huizenpictogrammen
Biogas of hernieuwbaar gas	5 huizenpictogrammen
Aquathermie	3 huizenpictogrammen
Buitenlucht & bodemenergie	2 huizenpictogrammen

Bestaande infrastructuur



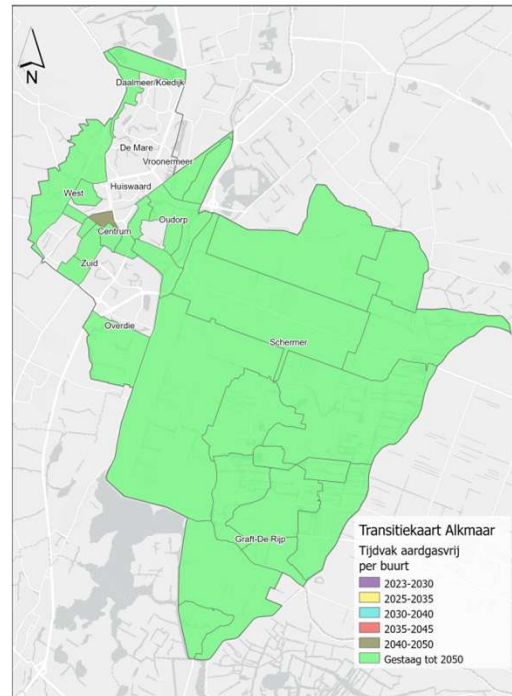
Ruimtelijke inpasbaarheid

- Voldoende ruimte in woningen voor een volledig elektrische warmtepomp?
- Voldoende ruimte in de openbare ruimte voor trafo huisjes?
- Voldoende ruimte in de ondergrond voor een warmtenet?

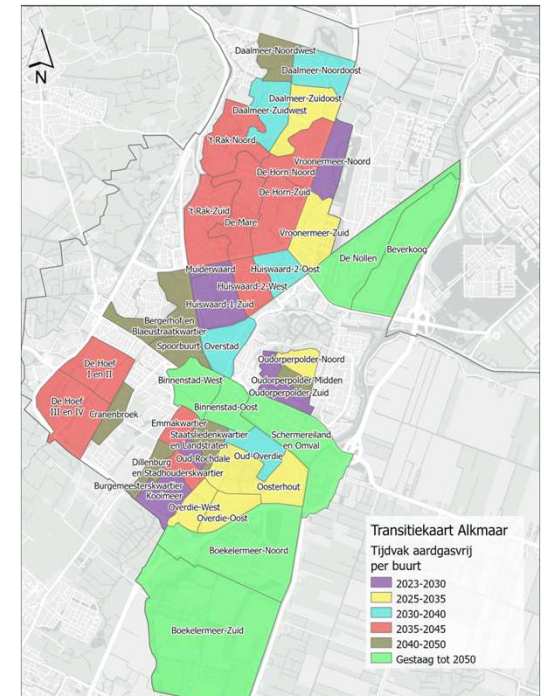
De warmtetransitiekaart – fasering

- Op basis van de afwegingscriteria zou je ook kunnen bepalen welke fasering je aanhoudt.
- In welke wijk is het opportuun om aan de slag te gaan?

Transitiekaart Alkmaar: Tijdvak all-electric/hybride



Transitiekaart Alkmaar: Tijdvak warmtenet



Achtergrond: rolverdeling, betrekken stakeholders, inrichten data-analyse

A decorative graphic at the bottom of the slide. It features a blue background with a semi-transparent image of wind turbines. A white banner is overlaid on the left side of the graphic.

Nieuwe Energie Overijssel
versnellen door te verbinden

Rolverdeling tussen ETGO en gemeente

ETGO

- Bereidt **werksessies** voor
- Ontwikkelt **formats** voor het schrijven van de **bouwstenen** en het voeren van gesprekken met **stakeholders**
- Optioneel: indien gewenst tevens **aanvullende diensten** (buiten begroting), zoals:
 - **data-analyse** in voorbereiding op sessie 4
 - 1-op-1 **coaching**

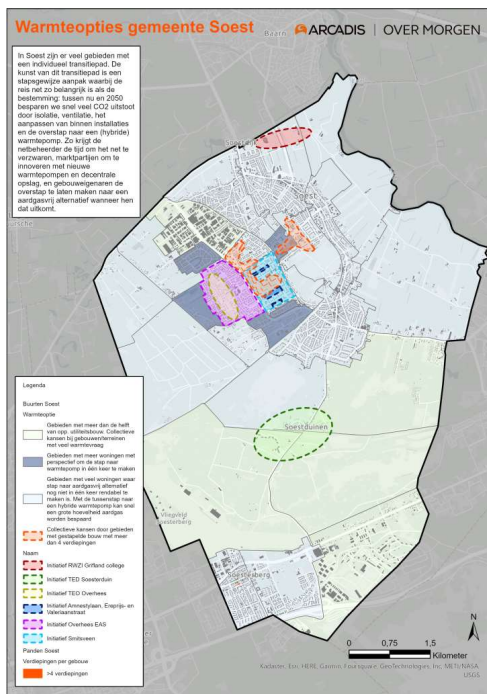
Gemeente

- Het gehele traject één (of twee) **vaste personen** aanwezig bij alle werksessies
- Tijdsinvestering: **ca 4 uur** per werksessie, **ca 1-2 dagen** voorbereiding per sessie
- Zelf verantwoordelijk voor het **betrekken van stakeholders, bewoners en bestuurlijke afstemming**
- Zelf verantwoordelijk voor het **voorbereiden van de werksessies** en het **schrijven van het warmteprogramma**

Planning betrekken stakeholders

Periode	Stakeholders
Sessie 1-2: 19 dec en 30 jan	Geen (wel al gesprekken inplannen!)
Sessie 2-3: 25 jan – 7 mrt	Portefeuillehouder, woningcorporatie(s), netbeheerder, energiecoöperatie(s), omgevingsdienst, aanwezige warmtebedrijven en andere professionele stakeholders en eventueel ook afvaardigingen van inwoners en bedrijven
Sessie 3-4: 7 mrt – 16 mei	Woningcorporatie, netbeheerder en mogelijk lokale energiecoöperaties en actieve warmtebedrijven
Sessie 4-5: 16 mei – 13 juni	Woningcorporatie en netbeheerder
Sessie 5-6: 13 juni – 12 sept	Woningcorporatie, netbeheerder en bestuurder
Sessie 6: na september	Uitgebreide openbare voorbereidingsprocedure en eventuele verdere participatie met o.a. inwoners en bedrijven o.b.v. lokale participatie aanpak

Aandachtspunten data-analyse



- Doel data-analyse: opstellen van een nieuwe warmtetransitiekaart
- Periode: tussen sessie 3 en 4
- Inhoud: herziening van de huidige transitiekaart met de beoogde warmteoplossing per gebied/wijk op basis van:
 - de ontwikkelingen vanuit de TVW
 - hernieuwde uitgangspunten van werksessie 3
 - nieuwe marktomstandigheden
- Proces: gemeente maakt de warmtetransitiekaart zelf of je neemt hem af bij een externe partij
- Desgewenst kan Arcadis deze kaart voor jullie maken (tegen een meerprijs)

Aandachtspunten data-analyse (2)

Mogelijkheden voor Arcadis om te ondersteunen bij deze fase:

1. Ondersteuning bij het bepalen van het afwegingskader in een werksessie
2. Warmtetransitiemodel runnen met kaart obv Laagste Nationale Kosten
3. Warmtetransitiemodel runnen met kaart obv Laagst Nationale Kosten en het afwegingskader
4. (Elektriciteits)infrastructuur verwerken in kaart
5. Werksessie om gebiedsspecifieke kansen uit te lichten en evt keuze herijken

Mochten jullie ondersteuning nodig hebben, neem dan contact op met **Silke** (graag voor tweede werksessie van Missie 2026).

Vervolg en Afsluiting

Nieuwe Energie Overijssel

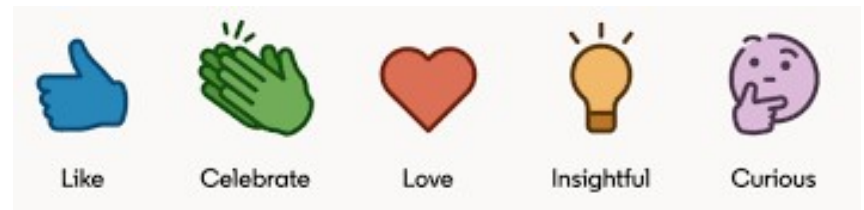
versnellen door te verbinden

Vorbereiding sessie 2: Terugblik TVW 1.0 & stakeholders

	Inhoud Sessie	Vorbereiding	Vorbereidingsmateriaal
Opgave:	<p>Lengte: circa 3,5 uur</p> <p>Wat zijn de kernpunten voor deze sessie?</p>	<p>Wat is er van te voren nodig om de sessie een succes te maken?</p>	<p>Welke materialen worden er door ETGO ontwikkeld om goed te kunnen voorbereiden?</p>
Acties	<ul style="list-style-type: none">- Waar heb je als gemeente aan gewerkt vanuit de TVW? Bijvoorbeeld: all-electric, energiebesparing, wijkuitvoeringsplannen, brononderzoeken, warmtenetten, etc.- Informatie over relevante stakeholders- Inhoudsopgave maken warmteprogramma	<ul style="list-style-type: none">- Nagaan wat de voortgang is van de uitvoering van TVW.- Creëren van overzicht van uitdagingen en hoe je deze aan zou willen pakken in het warmteprogramma. Verzin intervisievragen om andere gemeenten te laten meedenken.- Inplannen van gesprekken met stakeholders over uitgangspunten en afwegingskader, bijvoorbeeld:<ul style="list-style-type: none">o Woningcorporatieso Netbeheerdero Energie Coöperatieso Bewonerso Wethoudero Bedrijveno Warmtebedrijf	<ul style="list-style-type: none">- Voorbeeldmail om stakeholders uit te nodigen om in gesprek te gaan over uitgangspunten en afwegingskader- Vragenlijst om in gesprek te gaan met stakeholders over uitgangspunten en afwegingskader- Format voor de basis van de inhoudsopgave van een warmteprogramma- Format voor hoofdstuk uitgangspunten en afwegingskader voor in het warmteprogramma

Vervolg

- Wat vonden jullie ervan?
- Wat zijn de wensen van je eigen gemeente rondom het opstellen van een warmteprogramma?
- Wat is jullie inzet voor de rest van het traject?



VRAGEN?



Silke Nieuwenhuis

- Coordinator missie 2026
- Silke.nieuwenhuis@arcadis.com
- Tel: 06-31031845



Niek de Hond

- Inhoudelijk expert missie 2026
- Niek.dehond@arcadis.com
- Tel: 06-820 190 77



Marlijne ten Houten

- Learning specialist missie 2026
- MarlijneH@frisseblikken.com
- Tel: 06-13317770

Nieuwe Energie Overijssel
versnellen door te verbinden

NIEUWE ENERGIE OVERIJSSSEL NETWERK

Ook meepraten over Nieuwe Energie?

Nieuwe Energie Overijssel

versnellen door te verbinden

Volg ons



Sessie 1: kick-off

	Inhoud Sessie	Doelen Sessie	Voorbereiding
	<i>Lengte: 2 uur</i>		
Opgave	Wat zijn de kernpunten voor deze sessie?	Wat heb je na deze sessie bereikt?	Wat is er van te voren nodig om de sessie een succes te maken?
Acties	<ul style="list-style-type: none">- Kennismaking- Toelichting Missie 2026 programma- Toelichting juridische vereisten warmteprogramma	<ul style="list-style-type: none">- Duidelijk beeld van het programma en benodigde tijdsinvestering.- Begrip van de inhoud van een warmteprogramma.- Groepsvorming en betrokkenheid.- Inzicht in welke stakeholders betrokken worden tijdens het traject.	<ul style="list-style-type: none">- Werksessie wetgeving (WGIW/WCW) op 30 November

Sessie 2: Terugblik TVW 1.0 & stakeholders

	Inhoud Sessie	Doelen Sessie	Vorbereiding
	<i>Lengte: circa 3,5 uur</i>		
Opgave:	Wat zijn de kernpunten voor deze sessie?	Wat heb je na deze sessie bereikt?	Wat is er van te voren nodig om de sessie een succes te maken?
Acties	<ul style="list-style-type: none">- Waar heb je als gemeente aan gewerkt vanuit de TVW? Bijvoorbeeld: all-electric, energiebesparing, wijkuitvoeringsplannen, brononderzoeken, warmtenetten, etc.- Informatie over relevante stakeholders- Inhoudsopgave maken warmteprogramma	<ul style="list-style-type: none">- Inzicht in urgentie en aandachtspunten voor het nieuwe warmteprogramma.- Lessen getrokken uit het verleden, met aandacht voor bouwstenen en uitvoering van TVW.- Duidelijk proces voor interactie met stakeholders tussen sessie 2 en 3.- Inhoudsopgave opgesteld voor warmteprogramma eigen gemeente	<ul style="list-style-type: none">- Nagaan voortgang van de uitvoering van TVW.- Creëren van overzicht van uitdagingen en hoe je deze aan zou willen pakken. Gebruik intervisievragen in de volgende sessie om andere gemeenten te laten meedenken.- Inplannen van gesprekken met stakeholders over uitgangspunten en afwegingskader.

Sessie 3: Uitgangspunten en afwegingskader

	Inhoud Sessie	Doelen Sessie	Vorbereiding
	<i>Lengte: ca 3,5 uur</i>		
Opgave:	Wat zijn de kernpunten voor deze sessie?	Wat heb je na deze sessie bereikt?	Wat is er van te voren nodig om de sessie een succes te maken?
Acties	<ul style="list-style-type: none">- Bespreken uitgangspunten.- Identificatie van kansen voor regionale netten.- Ophalen uitgangspunten en opstellen van een afwegingskader.- Bespreken van de inzet van juridisch instrumentarium voor de startwijken.	<ul style="list-style-type: none">- Uitgangspunten notitie besproken en vastgesteld.- Uitgangspunten aangescherpt op basis van discussies en inzichten.- Inzicht verkregen in het juridische instrumentarium met betrekking tot ontheffing normering hybride warmtepomp.	<ul style="list-style-type: none">- Voeren van een-op-een gesprekken met specifieke stakeholders.- Schrijven concept hoofdstuk afwegingskader en uitgangspunten- Opvragen van relevante data bij woningcorporaties en netbeheerder.- Actuele lijst met uitgangspunten voorbereiden en bijwerken.

Sessie 4: Data-analyse en warmtetransitiekaart

	Inhoud Sessie	Doelen Sessie	Vorbereiding
	<i>Lengte: ca 1 dagdeel</i>		
Opgave:	Wat zijn de kernpunten voor deze sessie?	Wat heb je na deze sessie bereikt?	Wat is er van te voren nodig om de sessie een succes te maken?
Acties	<ul style="list-style-type: none">- Bespreken van de verschillende transitiekaarten.- Het maken van een fasering van de wijken of gebieden en bespreken van de invloeden op de fasering.	<ul style="list-style-type: none">- Beoogde warmteopties per wijk verwerkt in een faseringkaart.- De omgang met collectieve warmte in andere gemeenten verwerkt in de eigen transitiekaart.- Ruimtelijke impact van de beoogde warmtevoorziening op een kaart.	<ul style="list-style-type: none">- Data-analyse van de warmtetransitiekaart per wijk.- Overzicht van de beoogde warmteopties per wijk.- In kaart brengen van de beoogde startwijken en inzet van juridisch instrumentarium.- Analyses minimaal één week voor de sessie opsturen naar ETGO.- Def HF uitgangspunten en afwegingskader

Sessie 5: Uitvoeringsparagraaf en (gemeentelijke) organisatie

	Inhoud Sessie	Doelen Sessie	Vorbereiding
	<i>Lengte: ca 1 dagdeel</i>		
Opgave:	Wat zijn de kernpunten voor deze sessie?	Wat heb je na deze sessie bereikt?	Wat is er van te voren nodig om de sessie een succes te maken?
Acties	<ul style="list-style-type: none">- Doorgronden welke acties nodig zijn voor de warmtetransitie in jouw gemeente- Duidelijk wie en wat je nodig hebt om plan uit te voeren.- Toelichting over benodigdheden van de gemeentelijke organisatie en organisaties van betrokken stakeholders.	<ul style="list-style-type: none">- Concreet handelingsperspectief om aan de slag te gaan met de startwijken, inclusief inzet van juridisch instrumentarium en een stappenplan van warmteprogramma naar uitvoeringsplan.- Inzicht in de impact op de benodigde (gemeentelijke) organisatie in de periode tot aan het volgende warmteprogramma, zoals benodigde FTE.	<ul style="list-style-type: none">- Fasering in kaart hebben gebracht per jaar, afgestemd met netbeheerder en woningcorporatie en opgenomen in warmteprogramma- Afstemming met woningcorporatie en netbeheerder over wederzijdse betrokkenheid tijdens de uitvoering aan de hand van de handvaten vanuit ETGO.- Inzicht in de gemeentelijke organisatie en inschatting hoeveel fte nodig gaat zijn voor de uitvoering van het warmteprogramma

Sessie 6: Schrijven bouwstenendocument, bestuurlijke proces, bewoners en vervolg

	Inhoud Sessie	Doelen Sessie	Vorbereiding
	Lengte: halve dag		
Opgave:	Wat zijn de kernpunten voor deze sessie?	Wat heb je na deze sessie bereikt?	Wat is er van te voren nodig om de sessie een succes te maken?
Acties	<ul style="list-style-type: none"> - Invullen van resterende bouwstenen in een warmteprogramma sjabloon. - Beantwoorden van laatste knelpunten in het opstellen van bouwstenendocument - Bespreken van eisen voor de MER-procedure. 	<ul style="list-style-type: none"> - Een bouwstenennotitie voor een warmteprogramma die je naderhand verder kunt aanvullen. - Een plan van aanpak voor de betrokkenheid van bewoners en bedrijven. - Een plan van aanpak voor het bestuurlijke proces. - Inzicht in de benodigheden voor een MER-procedure. 	<ul style="list-style-type: none"> - Concept warmteprogramma hebben geschreven en uiterlijk 1 week van te voren opsturen naar ETGO. - Vooraf aangeven welke thema's je eventueel nog hulp nodig hebt en concrete vragen opsturen naar ETGO. - Warmteprogramma afstemmen met professionele stakeholders.

Laatste twee sessies op de planning

- Di 19 dec: werksessie 1 – Uitleg warmteprogramma, TVW ervaringen
- Di 23 jan: werksessie 2 – Terugblik TVW 1.0 & stakeholders
- Do 29 feb: werksessie 3 – Uitgangspunten en afwegingskader
- Do 23 mei: werksessie 4 – Analyse bronnen en netten, warmtetransitiekaart
- **Do 25 juni: werksessie 5** – Uitvoeringsmaatregelen en gemeentelijke organisatie
- **Do 12 sept: werksessie 6** – Schrijven bouwstenendocument en vervolg

